

## BM: Unternehmensinternes Rating

Erstellt am: 03.07.2007

quantitativ und qualitativ

### Angaben zur Firma:

|  |   |     |      |
|--|---|-----|------|
| <b>Name</b>                                    | Muster Anlagenbau GmbH                      |     |      |
| <b>Branchenzugehörigk. (lt. Feri Research)</b> | Maschinenbau, nicht wirtschaftszweigspezif. |     |      |
| <b>Rechtsform</b>                              | GmbH  |     |      |
| <b>Bilanzstichtag</b>                          | 31.12.                                      |     |      |
| <b>verarbeitete Jahresabschlüsse</b>           | 2004  | bis | 2006 |
| <b>verarbeitete GuV/Bilanz-Planungen</b>       | 2007  | bis | 2009 |

### Umfang:

Quantitatives Bilanz-Rating der o.g. Abschlüsse - Entwicklung der Bilanz-Bonität

Quantitatives Rating der o.g. GuV/Bilanz-Planungen - Planung der künftigen Bonität

Bereichsanalysen beziehen sich dabei auf das letzte o.g. Plan-Jahr: 2009

Die qualitativen Einzelratings beziehen sich auf das Jahr der Erhebung: 2006

Die qualitativen Ratings sind gewichtet mit (X% von 100%): 40%

### Grundlagen der Unternehmens-Wertermittlung (Keine Kaufpreisermittlung!):

4,5% Zinssatz für langfristige öffentliche Anleihen (gesicherte Kapitalerhaltung)

10,0% Zuschlag für allg. unternehmerisches Risiko

2,0% Zuschlag für Branchenrisiken

2,0% Zuschlag für Risiken mangelnder Fungibilität

**18,5% = Kapitalisierungszins zur Diskontierung des Freien Cashflows**

### Berücksichtigung von GuV- und Bilanz-Korrekturen:

Verwenden rein betrieblicher u. periodengerechter EBT's und JÜ/JF's lt. GuV Korrektur

Verwenden des bereinigten (wirtschaftlichen) Eigenkapitals

### Bedeutung der Farb-Kodierungen:

= Eingabefelder

= Planjahre / Vorschau (Eingabe)

= Formelfelder (keine Eingabe!)

= Ergebniss-Felder (keine Eingabe!)

= Wichtige Ergebnisse, Hinweise u/o Kommentare (keine Eingabe!)



## Muster Anlagenbau GmbH

### STRUKTURDATEN aus GuV-en, Aktiva und Passiva (in T€)

| Jahre                                    | 2003          | 2004          | 2005          | 2006          | 2007          | 2008          | 2009          |
|--|---------------|---------------|---------------|---------------|---------------|---------------|---------------|
| Umsatzerlöse                             | 24.500        | 28.590        | 30.300        | 33.100        | 39.650        | 43.250        | 47.150        |
| Bestandsveränderung                      | -750          | -1.650        | 2.250         | 3.500         | 0             | 0             | 0             |
| Aktivierete Eigenleistung                | 2             | 5             | 19            | 4             | 0             | 0             | 0             |
| <b>Betriebsleistung</b>                  | <b>23.752</b> | <b>26.945</b> | <b>32.569</b> | <b>36.604</b> | <b>39.650</b> | <b>43.250</b> | <b>47.150</b> |
| Materialaufwand                          |               | 18.250        | 23.150        | 24.650        | 24.850        | 26.750        | 28.950        |
| <b>Rohrertrag (betriebl.)</b>            |               | <b>8.695</b>  | <b>9.419</b>  | <b>11.954</b> | <b>14.800</b> | <b>16.500</b> | <b>18.200</b> |
| Sonstige Erträge                         |               | 250           | 750           | 640           | 0             | 0             | 0             |
| Personalaufwand                          |               | 3.765         | 4.130         | 4.560         | 5.220         | 5.290         | 5.560         |
| Abschreibungen                           |               | 325           | 360           | 320           | 680           | 1.230         | 1.230         |
| Sonstige Aufwendungen                    |               | 4.100         | 5.050         | 6.850         | 6.290         | 6.725         | 7.250         |
| <b>Betriebsergebnis</b>                  |               | <b>755</b>    | <b>629</b>    | <b>864</b>    | <b>2.610</b>  | <b>3.255</b>  | <b>4.160</b>  |
| Finanzergebnis                           |               | -385          | -230          | -265          | -635          | -937          | -892          |
| EBT Korrektur ja                         |               | 5             | 522           | 396           | 0             | 0             | 0             |
| <b>EBT (betriebl. u. periodenger.)</b>   |               | <b>374</b>    | <b>920</b>    | <b>995</b>    | <b>1.975</b>  | <b>2.318</b>  | <b>3.268</b>  |
| AO Ergebnis (neutralisiert = 0)          |               | 0             | 0             | 0             | 0             | 0             | 0             |
| Steuern                                  |               | 227           | 179           | 250           | 795           | 940           | 1.350         |
| <b>JÜ/JF (betriebl. u. periodenger.)</b> |               | <b>147</b>    | <b>741</b>    | <b>745</b>    | <b>1.180</b>  | <b>1.378</b>  | <b>1.918</b>  |
| Anlagevermögen                           |               | 2.288         | 2.419         | 1.940         | 5.120         | 9.410         | 9.210         |
| Vorräte                                  |               | 2.110         | 4.930         | 9.820         | 5.880         | 6.650         | 7.310         |
| Forderungen gesamt                       |               | 8.495         | 13.145        | 9.685         | 9.685         | 9.690         | 9.540         |
| dv. Forderungen aus L u L                |               | 7.650         | 12.450        | 8.700         | 8.700         | 8.900         | 8.750         |
| <b>Vermögen (Bilanzsumme)</b>            |               | <b>13.878</b> | <b>21.394</b> | <b>22.200</b> | <b>23.255</b> | <b>29.420</b> | <b>30.530</b> |
| Eigenkapital (bereinigt)                 |               | 2.886         | 4.066         | 5.515         | 10.095        | 11.513        | 13.431        |
| Verbindlichkeiten                        |               | 9.331         | 16.079        | 15.016        | 11.511        | 16.258        | 15.450        |
| dv. Verbindl. aus LuL                    |               | 4.561         | 8.277         | 8.701         | 3.750         | 4.091         | 4.391         |
| dv. kurzfristige Verbindl. bis 1 Jahr    |               | 7.033         | 14.403        | 14.745        | 8.653         | 9.715         | 10.547        |
| Netto-Verbindlichkeit (Bil-Su - Fo LuL)  |               | 5.383         | 8.249         | 12.515        | 13.570        | 19.730        | 20.990        |
| <b>Mitarbeiter</b>                       |               | <b>70</b>     | <b>75</b>     | <b>85</b>     | <b>90</b>     | <b>100</b>    | <b>105</b>    |
| Cashflow a. gew. Geschäftstätigk.        |               | 692           | 1.101         | 1.065         | 1.915         | 2.668         | 3.213         |
| Unternehmenswert* 18,5%                  |               | 3.742         | 5.953         | 5.758         | 10.351        | 14.422        | 17.368        |
| <b>Unternehmenswert, gleitend**</b>      |               | <b>3.742</b>  | <b>4.848</b>  | <b>5.303</b>  | <b>7.827</b>  | <b>11.124</b> | <b>14.246</b> |
| Unternehmenswert / Umsatz                |               | 13,1%         | 19,6%         | 17,4%         | 26,1%         | 33,3%         | 36,8%         |
| <b>Unternehmenswert / Vermögen</b>       |               | <b>27,0%</b>  | <b>27,8%</b>  | <b>25,9%</b>  | <b>44,5%</b>  | <b>49,0%</b>  | <b>56,9%</b>  |
| Marge (Rohrertrag / BL)                  |               | 32,3%         | 28,9%         | 32,7%         | 37,3%         | 38,2%         | 38,6%         |
| <b>Break-even-Point</b>                  |               | <b>26.574</b> | <b>33.784</b> | <b>36.730</b> | <b>34.359</b> | <b>37.174</b> | <b>38.684</b> |

\*Der Unternehmenswert errechnet sich aus dem diskontierten Cashflows aus gew. Geschäftstätigkeit

\*\* Der Unternehmenswert "gleitend" zeigt den Trend der Wertentwicklung.

## ZUSAMMENFASSUNG der KENNZAHLEN aus den Bereichsanalysen\*\*

| Analysebereich        | Kennzahl                               | 2004  | 2005   | 2006   | 2007  | 2008  | 2009  |
|-----------------------|--|-------|--------|--------|-------|-------|-------|
| <b>Markt/Wettbew.</b> | Entwicklung der Betriebsleistg.        | 13,4% | 20,9%  | 12,4%  | 8,3%  | 9,1%  | 9,0%  |
|                       | EBT (berein.) / BetriebsLeistung*      | 1,4%  | 2,8%   | 2,7%   | 5,0%  | 5,4%  | 6,9%  |
|                       | Forderungen aus LuL / BetriebsLeistung | 28,4% | 38,2%  | 23,8%  | 21,9% | 20,6% | 18,6% |
|                       | Forderungen / BetriebsLeistung         | 31,5% | 40,4%  | 26,5%  | 24,4% | 22,4% | 20,2% |
|                       | Rohertrag / BetriebsLeistung (Marge)*  | 32,3% | 28,9%  | 32,7%  | 37,3% | 38,2% | 38,6% |
|                       | Break-even / BetriebsLeistung          | 98,6% | 103,7% | 100,3% | 86,7% | 86,0% | 82,0% |
| <b>Management</b>     | EBT (berein.) / BetriebsLeistung       | 1,4%  | 2,8%   | 2,7%   | 5,0%  | 5,4%  | 6,9%  |
|                       | Cash-flow / BetriebsLeistung           | 2,6%  | 3,4%   | 2,9%   | 4,8%  | 6,2%  | 6,8%  |
|                       | Vermögensumschlag (BL / Bil.-Summe)    | 1,9   | 1,5    | 1,6    | 1,7   | 1,5   | 1,5   |
|                       | Zinsdeckung (ber. EBT+ZA / ZA)         | 2,1   | 4,1    | 3,9    | 4,2   | 3,5   | 4,7   |
|                       | Fremdmittel / BetriebsLeistung         | 34,6% | 49,4%  | 41,0%  | 29,0% | 37,6% | 32,8% |
|                       | Eigenkapital (ber.) / Vermögen         | 20,8% | 19,0%  | 24,8%  | 43,4% | 39,1% | 44,0% |
|                       | Unternehmenswert gleitend / BL         | 13,9% | 14,9%  | 14,5%  | 19,7% | 25,7% | 30,2% |
|                       | Kosten / BetriebsLeistung              | 98,1% | 100,4% | 99,4%  | 93,4% | 92,5% | 91,2% |
| <b>Ertragslage</b>    | Rohertrag / Mitarbeiter*               | 124,2 | 125,6  | 140,6  | 164,4 | 165,0 | 173,3 |
|                       | Kosten / BetriebsLeistung              | 98,1% | 100,4% | 99,4%  | 93,4% | 92,5% | 91,2% |
|                       | ROI (EBT / GL * BL / Vermögen)         | 2,7%  | 4,3%   | 4,5%   | 8,5%  | 7,9%  | 10,7% |
|                       | Eigenkapital (ber.) / BetriebsLeistung | 10,7% | 12,5%  | 15,1%  | 25,5% | 26,6% | 28,5% |
|                       | Personalkosten / BetriebsLeistung*     | 14,0% | 12,7%  | 12,5%  | 13,2% | 12,2% | 11,8% |
| <b>Finanzlage</b>     | Fixkosten / BetriebsLeistung*          | 31,8% | 30,0%  | 32,8%  | 32,3% | 32,8% | 31,7% |
|                       | Ausgaben / BetriebsLeistung            | 99,6% | 101,1% | 100,1% | 95,0% | 94,6% | 93,1% |
|                       | Bestände / Umsatz                      | 7,4%  | 16,3%  | 29,7%  | 14,8% | 15,4% | 15,5% |
|                       | Forderungen L+L / Umsatz               | 26,8% | 41,1%  | 26,3%  | 21,9% | 20,6% | 18,6% |

\*\* Die Bereichstableaus wurden um mehrfach auftretende Kennzahlen bereinigt.

## Entwicklung der BEREICHS-RATINGS und des GESAMTRATING

| Analysebereich                   | 2004 | 2005 | 2006 | 2007 | 2008 | 2009 |
|----------------------------------|------|------|------|------|------|------|
| <b>MARKT / WETTBEWERB</b>        | 3,2  | 3,5  | 3,8  | 3,1  | 2,9  | 2,7  |
| <b>MANAGEMENT</b>                | 3,8  | 3,4  | 3,6  | 2,7  | 2,8  | 2,5  |
| <b>ERTRAGSLAGE</b>               | 4,1  | 3,9  | 3,9  | 2,9  | 2,8  | 2,5  |
| <b>FINANZLAGE</b>                | 3,9  | 4,0  | 3,9  | 2,9  | 3,3  | 2,9  |
| <b>RATINGNOTEN (quantitativ)</b> | 3,7  | 3,7  | 3,8  | 2,9  | 2,9  | 2,6  |

## RATINGBEWERTUNG und Zuordnung der maximalen Ausfallwahrscheinlichkeiten für 2009

| Bonität<br>Ausfall-Erwartung    | Ratingklassen |     | Ausfall-<br>wahrs. | Markt u.<br>Wettb. | Manage-<br>ment | Ertrags-<br>lage | Finanz-<br>lage | 2009 |
|---------------------------------|---------------|-----|--------------------|--------------------|-----------------|------------------|-----------------|------|
| <b>Sehr gut<br/>sehr gering</b> | 1 +           | 1,0 | 0,09               |                    |                 |                  |                 |      |
|                                 | 1             | 1,3 | 0,19               |                    |                 |                  |                 |      |
|                                 | 1 -           | 1,7 | 0,30               |                    |                 |                  |                 |      |
| <b>Gut<br/>gering</b>           | 2 +           | 2,0 | 0,42               |                    |                 |                  |                 |      |
|                                 | 2             | 2,3 | 0,55               |                    | 0,55            | 0,55             |                 | 0,55 |
|                                 | 2 -           | 2,7 | 0,70               | 0,70               |                 |                  | 0,70            |      |
| <b>Befriedigend<br/>mäßig</b>   | 3 +           | 3,0 | 0,93               |                    |                 |                  |                 |      |
|                                 | 3             | 3,3 | 1,20               |                    |                 |                  |                 |      |
|                                 | 3 -           | 3,7 | 1,50               |                    |                 |                  |                 |      |
| <b>Ausreichend<br/>hoch</b>     | 4 +           | 4,0 | 1,85               |                    |                 |                  |                 |      |
|                                 | 4             | 4,3 | 2,25               |                    |                 |                  |                 |      |
|                                 | 4 -           | 4,7 | 3,00               |                    |                 |                  |                 |      |
| <b>Mangelhaft<br/>sehr hoch</b> | 5 +           | 5,0 | 4,40               |                    |                 |                  |                 |      |
|                                 | 5             | 5,3 | 6,00               |                    |                 |                  |                 |      |
|                                 | 5 -           | 5,7 | 8,00               |                    |                 |                  |                 |      |
| <b>Totalausfall</b>             | 6             | 6,0 | 24,00              |                    |                 |                  |                 |      |

## Muster Anlagenbau GmbH

### Einschätzung u. Rating MARKT u. WETTBEWERB

#### KENNZAHLEN zur Bereichsanalyse Markt u. Wettbewerb

| Kennzahlen                             | 2003   | 2004  | 2005   | 2006   | 2007  | 2008  | 2009  |
|--|--------|-------|--------|--------|-------|-------|-------|
| Entwicklung der Betriebsleistg.        | 100,0% | 13,4% | 20,9%  | 12,4%  | 8,3%  | 9,1%  | 9,0%  |
| Bestandsveränderung / BL*              |        | -6,1% | 6,9%   | 9,6%   | 0,0%  | 0,0%  | 0,0%  |
| Lagerumschlagshäufigkeit (Tage)        |        | 41,6  | 76,7   | 143,4  | 85,2  | 89,5  | 90,9  |
| EBT (berein.) / BetriebsLeistung*      |        | 1,4%  | 2,8%   | 2,7%   | 5,0%  | 5,4%  | 6,9%  |
| Forderungen aus LuL / BetriebsLeistung |        | 28,4% | 38,2%  | 23,8%  | 21,9% | 20,6% | 18,6% |
| Forderungen / BetriebsLeistung         |        | 31,5% | 40,4%  | 26,5%  | 24,4% | 22,4% | 20,2% |
| Rohhertrag / BetriebsLeistung (Marge)* |        | 32,3% | 28,9%  | 32,7%  | 37,3% | 38,2% | 38,6% |
| Break-even / BetriebsLeistung          |        | 98,6% | 103,7% | 100,3% | 86,7% | 86,0% | 82,0% |

#### BEWERTUNG der Bereichskennzahlen / Hinweis auf pot. Schwachstellen

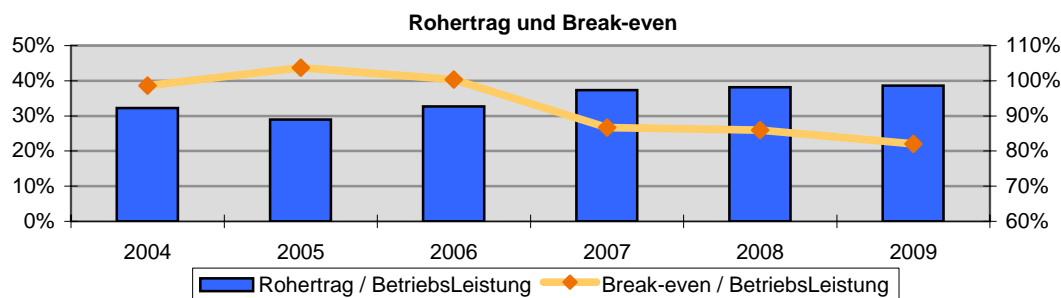
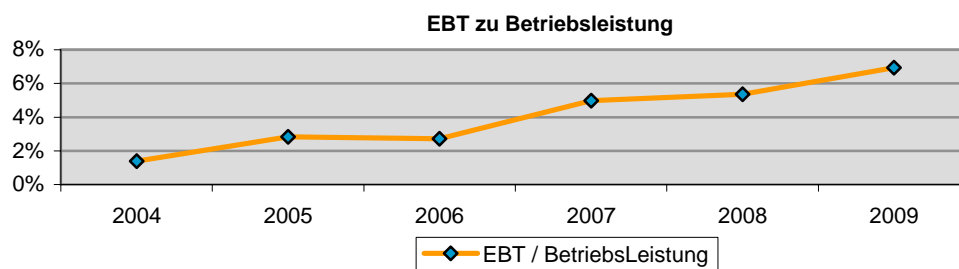
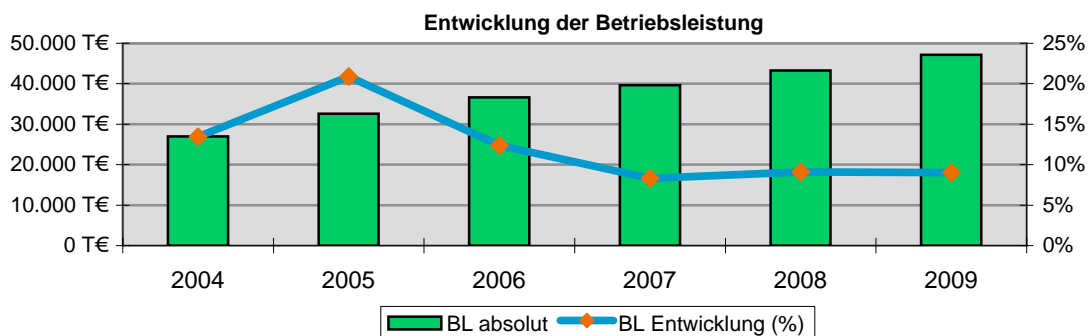
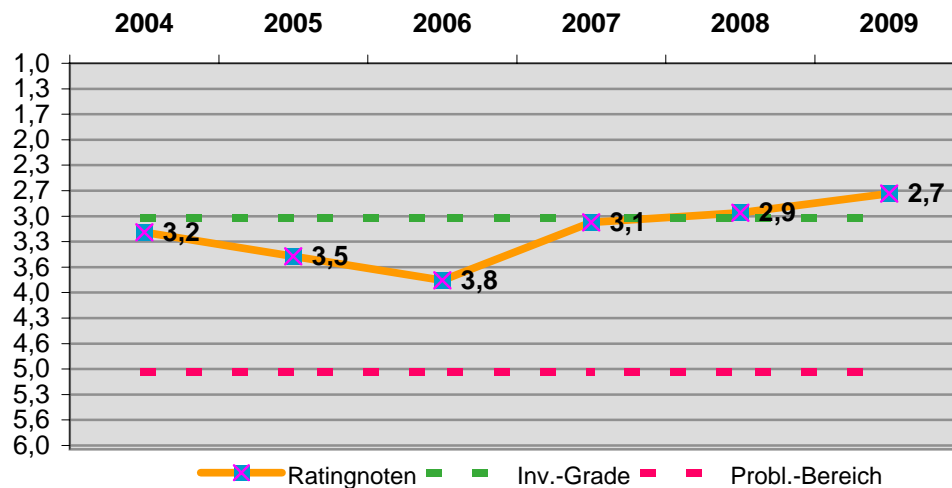
| Bewertung                              | 2004 | 2005 | 2006 | 2007 | 2008 | 2009 | 2009 |
|--|------|------|------|------|------|------|------|
| Entwicklung der Betriebsleistg.        | 1,0  | 1,0  | 1,0  | 2,0  | 2,0  | 2,0  |      |
| Bestandsveränderung / BL*              | 3,0  | 3,5  | 4,0  | 4,0  | 4,0  | 4,0  | X    |
| Lagerumschlagshäufigkeit (Tage)        | 1,0  | 1,0  | 3,0  | 1,0  | 1,0  | 1,0  |      |
| EBT (berein.) / BetriebsLeistung*      | 3,5  | 3,0  | 3,5  | 3,0  | 2,5  | 2,0  |      |
| Forderungen aus LuL / BetriebsLeistung | 5,0  | 5,0  | 5,0  | 5,0  | 5,0  | 4,0  | X    |
| Forderungen / BetriebsLeistung         | 5,0  | 5,0  | 5,0  | 5,0  | 5,0  | 5,0  | X    |
| Rohhertrag / BetriebsLeistung (Marge)* | 3,0  | 3,5  | 3,0  | 2,5  | 2,0  | 1,5  |      |
| Break-even / BetriebsLeistung          | 4,0  | 6,0  | 6,0  | 2,0  | 2,0  | 2,0  |      |
| Ratingnoten                            | 3,2  | 3,5  | 3,8  | 3,1  | 2,9  | 2,7  |      |

\* branchenspezifische Einschätzung des Anfangswertes notwendig

#### Kurz-INTERPRETATION der Ratingnoten

| Bonität / Ausfallerwartung | R-Klasse | 2004 | 2005 | 2006 | 2007 | 2008 | 2009 |
|----------------------------|----------|------|------|------|------|------|------|
| Sehr gut / sehr gering     | 1        |      |      |      |      |      |      |
| Gut / gering               | 2        |      |      |      |      | X    | X    |
| Befriedigend / mässig      | 3        | X    | X    | X    | X    |      |      |
| Ausreichend / hoch         | 4        |      |      |      |      |      |      |
| Mangelhaft / sehr hoch     | 5        |      |      |      |      |      |      |
| Ungenügend / Ausfall       | 6        |      |      |      |      |      |      |

**Grafiken zum Rating MARKT u. WETTBEWERB**



## Muster Anlagenbau GmbH

### Einschätzung u. Rating FINANZLAGE

#### KENNZAHLEN zur Bereichsanalyse Finanzlage

| Kennzahlen                                | 2004  | 2005   | 2006   | 2007  | 2008  | 2009  |
|---|-------|--------|--------|-------|-------|-------|
| Vermögensumschlag (BL / Vermögen)         | 1,9   | 1,5    | 1,6    | 1,7   | 1,5   | 1,5   |
| Fremdmittel / BetriebsLeistung            | 34,6% | 49,4%  | 41,0%  | 29,0% | 37,6% | 32,8% |
| Eigenkapital (berein.) / BetriebsLeistung | 10,7% | 12,5%  | 15,1%  | 25,5% | 26,6% | 28,5% |
| Ausgaben / BetriebsLeistung               | 99,6% | 101,1% | 100,1% | 95,0% | 94,6% | 93,1% |
| Bestände / Umsatz                         | 7,4%  | 16,3%  | 29,7%  | 14,8% | 15,4% | 15,5% |
| Zinsdeckung                               | 1,8   | 4,8    | 4,0    | 3,0   | 2,8   | 3,6   |
| Forderungen L+L / Umsatz                  | 26,8% | 41,1%  | 26,3%  | 21,9% | 20,6% | 18,6% |
| Cashflow / BetriebsLeistung               | 2,6%  | 3,4%   | 2,9%   | 4,8%  | 6,2%  | 6,8%  |

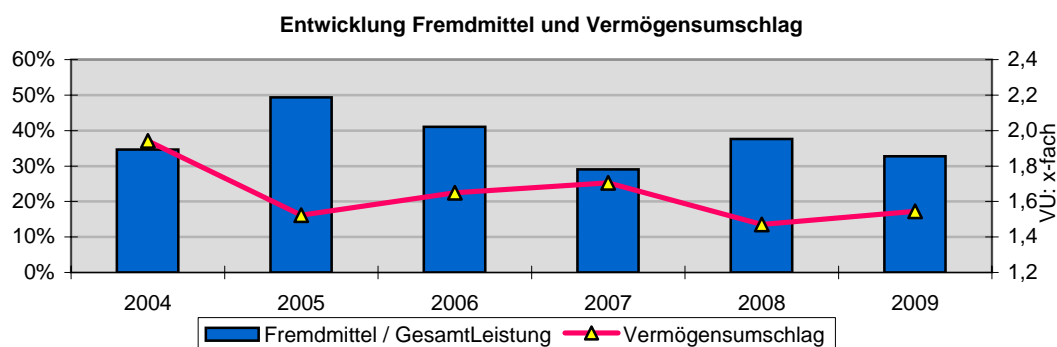
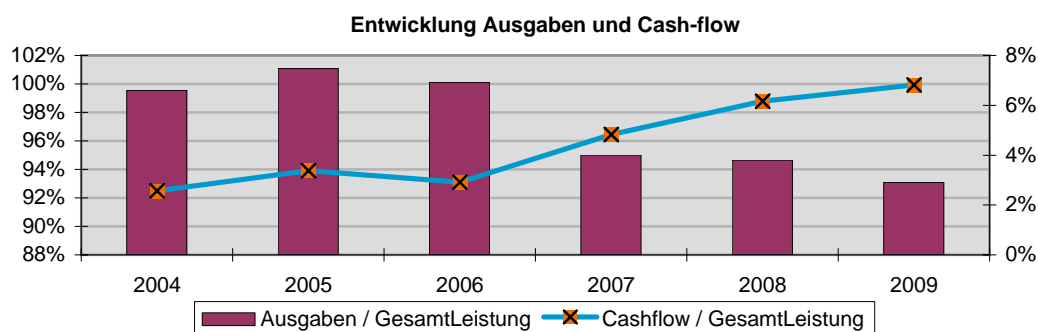
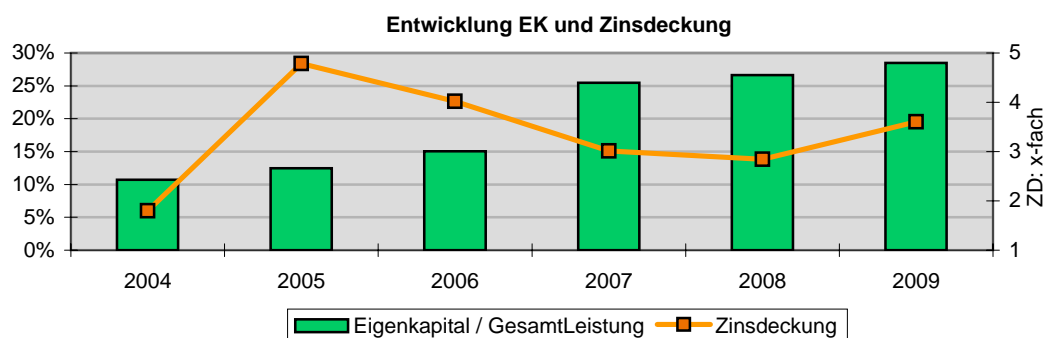
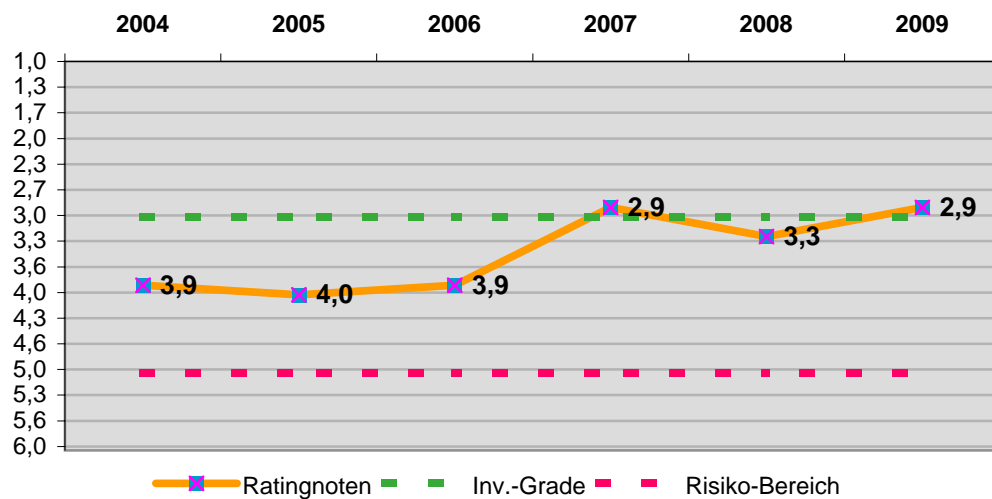
#### BEWERTUNG der Bereichskennzahlen / Hinweis auf pot. Schwachstellen

| Bewertung                                 | 2004 | 2005 | 2006 | 2007 | 2008 | 2009 | 2009 |
|---|------|------|------|------|------|------|------|
| Vermögensumschlag (BL / Vermögen)         | 3,0  | 3,0  | 3,0  | 3,0  | 4,0  | 3,0  |      |
| Fremdmittel / BetriebsLeistung            | 3,0  | 4,0  | 4,0  | 2,0  | 3,0  | 3,0  |      |
| Eigenkapital (berein.) / BetriebsLeistung | 3,0  | 3,0  | 3,0  | 2,0  | 2,0  | 2,0  |      |
| Ausgaben / BetriebsLeistung               | 5,0  | 6,0  | 6,0  | 4,0  | 4,0  | 3,0  |      |
| Bestände / Umsatz                         | 2,0  | 3,0  | 3,0  | 2,0  | 3,0  | 3,0  |      |
| Zinsdeckung                               | 5,0  | 2,0  | 2,0  | 3,0  | 4,0  | 3,0  |      |
| Forderungen L+L / Umsatz                  | 5,0  | 6,0  | 5,0  | 3,0  | 3,0  | 3,0  |      |
| Cashflow / BetriebsLeistung               | 5,0  | 5,0  | 5,0  | 4,0  | 3,0  | 3,0  |      |
| Ratingnoten                               | 3,9  | 4,0  | 3,9  | 2,9  | 3,3  | 2,9  |      |

#### Kurz-INTERPRETATION der Ratingnoten

| Bonität / Ausfallerwartung | R-Klasse | 2004 | 2005 | 2006 | 2007 | 2008 | 2009 |
|----------------------------|----------|------|------|------|------|------|------|
| Sehr gut / sehr gering     | 1        |      |      |      |      |      |      |
| Gut / gering               | 2        |      |      |      | x    |      | x    |
| Befriedigend / mässig      | 3        | x    |      | x    |      | x    |      |
| Ausreichend / hoch         | 4        |      | x    |      |      |      |      |
| Mangelhaft / sehr hoch     | 5        |      |      |      |      |      |      |
| Ungenügend / Ausfall       | 6        |      |      |      |      |      |      |

## Grafiken zum Rating FINANZLAGE





## Muster Anlagenbau GmbH

### Zusammenfassung der quantitativen Bereichs-Ratings

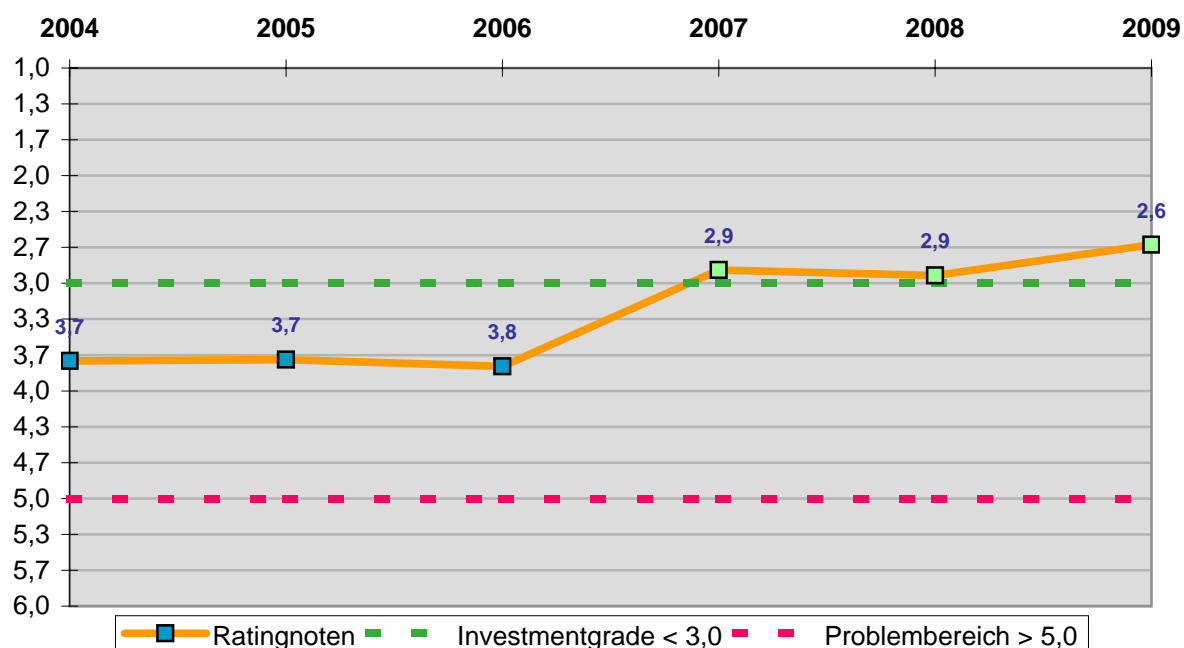
#### Tabellarische Zusammenstellung der Bereichsratings zu GESAMTRATINGS

| Analysebereiche              | 2004       | 2005       | 2006       | 2007       | 2008       | 2009       |
|------------------------------|------------|------------|------------|------------|------------|------------|
| MARKT / WETTBEWERB           | 3,2        | 3,5        | 3,8        | 3,1        | 2,9        | 2,7        |
| MANAGEMENT                   | 3,8        | 3,4        | 3,6        | 2,7        | 2,8        | 2,5        |
| ERTRAGSLAGE                  | 4,1        | 3,9        | 3,9        | 2,9        | 2,8        | 2,5        |
| FINANZLAGE                   | 3,9        | 4,0        | 3,9        | 2,9        | 3,3        | 2,9        |
| <b>RATINGS (quantitativ)</b> | <b>3,7</b> | <b>3,7</b> | <b>3,8</b> | <b>2,9</b> | <b>2,9</b> | <b>2,6</b> |

#### Umsetzung der Ratingnoten auf max. AUSFALLWAHRSCHEINLICHKEITEN p.a.

| Bonität<br>Ausfall-Erwartung    | Ratingklassen |     | Ausfall-<br>wahrs. | 2004 | 2005 | 2006 | 2007 | 2008 | 2009 |
|---------------------------------|---------------|-----|--------------------|------|------|------|------|------|------|
| <b>Sehr gut<br/>sehr gering</b> | 1 +           | 1,0 | 0,09               |      |      |      |      |      |      |
|                                 | 1             | 1,3 | 0,19               |      |      |      |      |      |      |
|                                 | 1 -           | 1,7 | 0,30               |      |      |      |      |      |      |
| <b>Gut<br/>gering</b>           | 2 +           | 2,0 | 0,42               |      |      |      |      |      |      |
|                                 | 2             | 2,3 | 0,55               |      |      |      |      |      | 0,55 |
|                                 | 2 -           | 2,7 | 0,70               |      |      |      | 0,70 | 0,70 |      |
| <b>Befriedigend<br/>mäßig</b>   | 3 +           | 3,0 | 0,93               |      |      |      |      |      |      |
|                                 | 3             | 3,3 | 1,20               |      |      |      |      |      |      |
|                                 | 3 -           | 3,7 | 1,50               | 1,50 | 1,50 | 1,50 |      |      |      |
| <b>Ausreichend<br/>hoch</b>     | 4 +           | 4,0 | 1,85               |      |      |      |      |      |      |
|                                 | 4             | 4,3 | 2,25               |      |      |      |      |      |      |
|                                 | 4 -           | 4,7 | 3,00               |      |      |      |      |      |      |
| <b>Mangelhaft<br/>sehr hoch</b> | 5 +           | 5,0 | 4,40               |      |      |      |      |      |      |
|                                 | 5             | 5,3 | 6,00               |      |      |      |      |      |      |
|                                 | 5 -           | 5,7 | 8,00               |      |      |      |      |      |      |
| <b>Totalausfall</b>             | 6             | 6,0 | 24,00              |      |      |      |      |      |      |

#### Grafische Darstellung der Entwicklung der quantitativen Ratings



## Muster Anlagenbau GmbH

### Qualitatives Rating: WETTBEWERBSSITUATION

bezogen auf das Wirtschaftsjahr 2006

|   | ja<br>1-2 | teils<br>3-4 | nein<br>5-6 | Anmerkung     |
|---|-----------|--------------|-------------|---------------|
| Wir haben Wettbewerbsvorteile   |           |              |             |               |
| ... beim Preis, den Konditionen.  |           | 4            |             | prüfen        |
| ... bei der Produktausführung/-qualität   | 2         |              |             | gut           |
| ... bei Service und Kundendienst  |           | 3            |             | beobachten    |
| ... bei Beratung  |           | 3            |             | beobachten    |
| ... bei Finanzierungsangeboten  | 2         |              |             | gut           |
| ... bei sonstigen Faktoren, nämlich: Standorte/Niederlassungen                  |           | 4            |             | prüfen        |
| Es gibt seit 3 Jahren <b>keine</b> neuen Wettbewerber in unseren Produktreihen. |           | 3            |             | beobachten    |
| Wir haben es überwiegend mit etablierten Wettbewerbern zu tun.                  | 2         |              |             | gut           |
| Die Markteintrittsbarrieren unserer Branche sind uns bekannt.                   | 2         |              |             | gut           |
| Wir analysieren unseren massgeblichen Wettbewerb regelmäßig.                    |           | 4            |             | prüfen        |
| Wir kennen die Strategien/Produkte/Argumentationen unseres Mitbewerbs.          |           | 3            |             | beobachten    |
| Wir kennen die Stärken und Schwächen des Mitbewerbs genau.                      |           | 3            |             | beobachten    |
| Wir analysieren unsere Wettbewerbssituation regelmäßig.                         |           | 3            |             | beobachten    |
| Wir werten Marktinformationen regelmäßig aus.                                   |           | 4            |             | prüfen        |
| Wir berücksichtigen Wettbewerbsinformationen bei unseren Planungen.             |           | 3            |             | beobachten    |
| Die wesentlichen Wettbewerbsfaktoren unserer Branche sind uns bekannt.          | 2         |              |             | gut           |
| Die Kauf- und Ablehnungsmotive unserer Kunden sind uns bekannt.                 |           | 4            |             | prüfen        |
| Wir kennen die Einstellung unserer Kunden zum Unternehmen.                      |           |              | 6           | Problem       |
| Wir haben in den letzten 3 Jahren weniger Kunden verloren als geplant, nämlich: |           | 4            |             | prüfen        |
| Wir führen Kundenbindungsmaßnahmen durch, nämlich:                              |           | 4            |             | prüfen        |
| Unsere Lieferbereitschaft und Termintreue ist gut/überdurchschnittlich.         |           | 5            |             | Problem       |
|   |           |              |             | <b>Rating</b> |
|   |           |              |             | <b>3,2</b>    |

### Qualitatives Rating: MARKTSTELLUNG

bezogen auf das Wirtschaftsjahr 2006

|   | ja<br>1-2 | teils<br>3-4 | nein<br>5-6 | Anmerkung      |
|---|-----------|--------------|-------------|----------------|
| Wir kennen unsere (Teil-) Märkte genau.                                     |           | 3            |             | beobachten     |
| Wir kennen die Produkt- und Leistungsanforderungen der Kundengruppen.       |           | 3            |             | beobachten     |
| Wir führen regelmäßig Marktanalysen durch.                                  | 2         |              |             | gut            |
| Wir erheben systematisch Markttrends: Beispiele                             | 2         |              |             | gut            |
| Anforderungen und Barrieren neuer (Teil-) Märkte sind uns bekannt: Beispiel |           |              |             | nicht relevant |
| Unsere Produkte/Leistungen erfüllen die Marktanforderungen.                 |           | 3            |             | beobachten     |
| Unsere Marktbearbeitung berücksichtigt die Marktanforderungen: Beispiel     |           | 4            |             | prüfen         |
| Wir können uns als Marktführer bezeichnen: bei Produkt / in Teilmarkt...    |           | 3            |             | beobachten     |
| Wir orientieren unser Angebot strikt an Kundennutzenerwägungen.             |           |              | 5           | Problem        |
| Unsere Produkte/Leistungen erfüllen die Kundenbedürfnisse..                 |           | 4            |             | prüfen         |
| Die Neueinführungen der letzten 3/ ? Jahre waren erfolgreich: Beispiel      | 2         |              |             | gut            |
| Wir besitzen Patent- bzw. Musterschutz bei wichtigen Produkten: Welche?     |           |              | 6           | Problem        |
| Produkteinführungen werden auch bzgl. Ihrer Substitutionseffekte geprüft.   |           | 4            |             | prüfen         |
| Unsere Sortimente/Leistungen sind insgesamt ausgewogen.                     |           | 3            |             | beobachten     |
| Die Verkaufsberatung ist gut/wird positiv anerkannt.                        |           | 4            |             | prüfen         |
| Unsere Service- und Zusatzleistungen finden Anerkennung bei den Kunden.     |           | 3            |             | beobachten     |
| Wir brauchen keine Zugeständnisse beim Verkauf zu machen.                   |           | 4            |             | prüfen         |
|   |           |              |             | <b>Rating</b>  |
|   |           |              |             | <b>3,2</b>     |

## Muster Anlagenbau GmbH

### Ermittlung des gewichteten Gesamt-Rating 2009

#### Verdichten der qualitativen Ratings auf die 4 quantitativen Analysebereiche

Fortschreibung der Benotung aus

| Qualitat. Bereichsratings  |  |  |  | 2006       |
|----------------------------|--|--|--|------------|
| Wettbewerb                 |  |  |  | 3,2        |
| Marktstellung              |  |  |  | 3,2        |
| Wachstum                   |  |  |  | 3,1        |
| Vertrieb                   |  |  |  | 3,5        |
| Innovation                 |  |  |  | 3,4        |
| <b>MARKT u. WETTBEWERB</b> |  |  |  | <b>3,3</b> |
| Ziele und Planung          |  |  |  | 3,2        |
| Mitarbeiter / Personal     |  |  |  | 3,1        |
| Führung                    |  |  |  | 3,2        |
| <b>MANAGEMENT</b>          |  |  |  | <b>3,1</b> |
| <b>ERTRAGSLAGE</b>         |  |  |  | <b>3,4</b> |
| <b>FINANZLAGE</b>          |  |  |  | <b>3,2</b> |
| <b>QUALITATIVES RATING</b> |  |  |  | <b>3,2</b> |

| Quantitat. Bereichsratings  |  |  |  | 2009       |
|-----------------------------|--|--|--|------------|
| <b>MARKT u. WETTBEWERB</b>  |  |  |  | <b>2,7</b> |
| <b>MANAGEMENT</b>           |  |  |  | <b>2,5</b> |
| <b>ERTRAGSLAGE</b>          |  |  |  | <b>2,5</b> |
| <b>FINANZLAGE</b>           |  |  |  | <b>2,9</b> |
| <b>QUANTITATIVES RATING</b> |  |  |  | <b>2,6</b> |

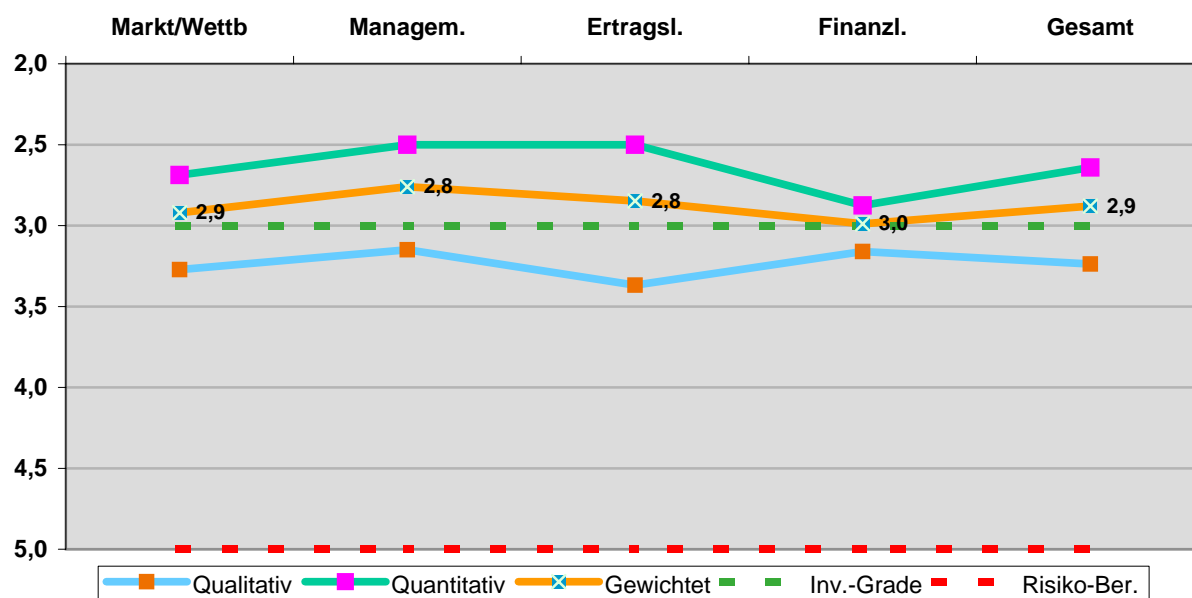
### Ermittlung des gewichteten Gesamtratings 2009

|   |            |
|---|------------|
| Gewichtung der <b>qualitativen</b> Risikowerte  | <b>40%</b> |
| Gewichtung der <b>quantitativen</b> Risikowerte | <b>60%</b> |

| Analysebereiche                 |  |  |  | 2009       |
|---------------------------------|--|--|--|------------|
| <b>MARKT u. WETTBEWERB</b>      |  |  |  | <b>2,9</b> |
| <b>MANAGEMENT</b>               |  |  |  | <b>2,8</b> |
| <b>ERTRAGSLAGE</b>              |  |  |  | <b>2,8</b> |
| <b>FINANZLAGE</b>               |  |  |  | <b>3,0</b> |
| <b>GEWICHTETES GESAMTRATING</b> |  |  |  | <b>2,9</b> |

### Grafische Darstellung des gewichteten Gesamt-Ratings

2009



### Maximale Ausfallwahrscheinlichkeiten der Ratings

2009

| Bonität<br>Ausfall-Erwartung | Ratingklassen |            | Ausfall-<br>wahrs. | Quanti-<br>tativ | Qualitativ | Ge-<br>wichtet |
|------------------------------|---------------|------------|--------------------|------------------|------------|----------------|
| Sehr gut<br>sehr gering      | 1 +           | 1,0        | 0,09               |                  |            |                |
|                              | 1             | 1,3        | 0,19               |                  |            |                |
|                              | 1 -           | 1,7        | 0,30               |                  |            |                |
| Gut<br>gering                | 2 +           | 2,0        | 0,42               |                  |            |                |
|                              | 2             | 2,3        | 0,55               | 0,55             |            |                |
|                              | 2 -           | 2,7        | 0,70               |                  |            | 0,70           |
| Befriedigend<br>mäßig        | 3 +           | 3,0        | 0,93               |                  | 0,93       |                |
|                              | 3             | 3,3        | 1,20               |                  |            |                |
|                              | 3 -           | 3,7        | 1,50               |                  |            |                |
| Ausreichend<br>hoch          | 4 +           | 4,0        | 1,85               |                  |            |                |
|                              | 4             | 4,3        | 2,25               |                  |            |                |
|                              | 4 -           | 4,7        | 3,00               |                  |            |                |
| Mangelhaft<br>sehr hoch      | 5 +           | 5,0        | 4,40               |                  |            |                |
|                              | 5             | 5,3        | 6,00               |                  |            |                |
|                              | 5 -           | 5,7        | 8,00               |                  |            |                |
| <b>Totalausfall</b>          | <b>6</b>      | <b>6,0</b> | <b>24,00</b>       |                  |            |                |

## Muster Anlagenbau GmbH

| Passiva, strukturiert                           | 2004              | 2005              | 2006              | 2007              | 2008              | 2009              |
|---|-------------------|-------------------|-------------------|-------------------|-------------------|-------------------|
|   | €                 | €                 | €                 | €                 | €                 | €                 |
| I Gezeichnetes Kapital, Kapitalkonto I          | 500.000           | 500.000           | 500.000           | 700.000           | 700.000           | 700.000           |
| II Kapitalrücklagen                             | 1.700.000         | 1.700.000         | 1.700.000         | 3.000.000         | 3.000.000         | 3.000.000         |
| III Gewinnrücklagen                             |                   |                   |                   |                   |                   |                   |
| 1 Gesetzliche Rücklagen                         |                   |                   |                   |                   |                   |                   |
| 2 Rücklagen für eigenen Anteile                 |                   |                   |                   |                   |                   |                   |
| 3 Satzungsgemäße Rücklagen                      |                   |                   |                   |                   |                   |                   |
| 4 Andere Gewinnrücklagen                        |                   |                   |                   |                   |                   |                   |
| IV Gewinnvortrag / Verlustvortrag               | 543.040           | 685.890           | 905.690           | 1.254.590         | 2.434.590         | 3.812.590         |
| V Jahresüberschuss / Jahresfehlbetrag           | 142.850           | 219.800           | 348.900           | 1.180.000         | 1.378.000         | 1.918.000         |
| VI Nicht durch EK gedeckter Fehlbetrag          |                   |                   |                   |                   |                   |                   |
| <b>A Eigenkapital bilanziell</b>                | <b>2.885.890</b>  | <b>3.105.690</b>  | <b>3.454.590</b>  | <b>6.134.590</b>  | <b>7.512.590</b>  | <b>9.430.590</b>  |
| + Kapitalkonto II                               |                   |                   |                   |                   |                   |                   |
| - aussteh. Einlagen auf das gezeichnete Kapital |                   |                   |                   |                   |                   |                   |
| - Aufwendg. für Ingangsetzung, Erweiterung      |                   |                   |                   |                   |                   |                   |
| - aktivierter Geschäfts- und Firmenwert         |                   |                   |                   |                   |                   |                   |
| - selbsterstellte immat. Vermögensgegenstände   |                   |                   |                   |                   |                   |                   |
| - Disagio                                       |                   |                   |                   |                   |                   |                   |
| + Aufwandsrückstellungen                        |                   |                   |                   |                   |                   |                   |
| + 50% SoPo mit Rücklagenanteil                  |                   |                   |                   |                   |                   |                   |
| + Vbl. ggü. Gesellschaftern mit EK-Charakter    |                   | 960.000           | 2.060.000         | 1.960.000         |                   |                   |
| + Genussrechtskapital / Mezz.-Kap. mit RR u VB  |                   |                   |                   | 2.000.000         | 4.000.000         | 4.000.000         |
| + sonstiges EK                                  |                   |                   |                   |                   |                   |                   |
| <b>bereinigtes Eigenkapital</b>                 | <b>2.885.890</b>  | <b>4.065.690</b>  | <b>5.514.590</b>  | <b>10.094.590</b> | <b>11.512.590</b> | <b>13.430.590</b> |
| 1 Pensions- u. längerfr. Rückstellungen         | 150.700           | 210.000           | 250.000           | 250.000           | 250.000           | 250.000           |
| 2 Steuerrückstellungen                          | 110.000           | 50.000            | 120.000           | 120.000           | 120.000           | 120.000           |
| 3 Sonstige Rückstellungen                       | 1.400.000         | 990.000           | 1.300.000         | 1.280.000         | 1.280.000         | 1.280.000         |
| <b>B Rückstellungen</b>                         | <b>1.660.700</b>  | <b>1.250.000</b>  | <b>1.670.000</b>  | <b>1.650.000</b>  | <b>1.650.000</b>  | <b>1.650.000</b>  |
| 0 Anleihen                                      |                   |                   |                   |                   |                   |                   |
| dar. bis zu 1 Jahr                              |                   |                   |                   |                   |                   |                   |
| 1 Verbindlichkeiten ggü. Kreditinstituten       | 960.840           | 3.490.790         | 588.240           | 500.200           | 500.010           | 450.200           |
| dar. bis zu 1 Jahr                              | 560.000           | 2.142.700         | 317.240           | 317.250           | 317.250           | 267.250           |
| 2 Erhaltene Anzahlungen auf Bestellungen        |                   | 29.200            | 1.596.210         | 1.473.810         | 2.195.000         | 2.776.810         |
| dar. bis zu 1 Jahr                              |                   | 29.200            | 1.596.210         | 1.473.810         | 2.195.000         | 2.776.810         |
| 3 Verbindlichkeiten aus LuL                     | 4.560.930         | 8.276.900         | 8.701.150         | 3.750.000         | 4.091.000         | 4.391.000         |
| dar. bis zu 1 Jahr                              | 4.560.930         | 8.276.900         | 8.701.150         | 3.750.000         | 4.091.000         | 4.391.000         |
| 4 Vbl. ggü. verbundenen Unternehmen             | 2.520.600         | 3.379.250         | 3.268.320         | 2.250.000         | 2.245.000         | 2.250.000         |
| dar. bis zu 1 Jahr                              | 1.200.000         | 3.079.250         | 3.268.320         | 2.250.000         | 2.250.000         | 2.250.000         |
| 5 Vbl. ggü. Beteiligungs-Unternehmen            |                   |                   |                   | 2.675.000         | 6.365.000         | 4.720.000         |
| dar. bis zu 1 Jahr                              |                   |                   |                   |                   |                   |                   |
| 6 Sonst. Vbl., Steuervbl. u. Soziale Sicherheit | 1.288.700         | 902.500           | 861.690           | 861.600           | 861.600           | 861.600           |
| dar. bis zu 1 Jahr                              | 712.000           | 874.500           | 861.690           | 861.600           | 861.600           | 861.600           |
| 7 Vbl. ggü. Gesellschaftern ohne RR             |                   |                   |                   |                   |                   |                   |
| <b>C Verbindlichkeiten</b>                      | <b>9.331.070</b>  | <b>16.078.640</b> | <b>15.015.610</b> | <b>11.510.610</b> | <b>16.257.610</b> | <b>15.449.610</b> |
| <b>Bilanzsumme Passiva</b>                      | <b>13.877.660</b> | <b>21.394.330</b> | <b>22.200.200</b> | <b>23.255.200</b> | <b>29.420.200</b> | <b>30.530.200</b> |
| sonstige Haftungsverhältnisse                   |                   |                   |                   |                   |                   |                   |
| Leasingverpflichtungen                          |                   |                   |                   |                   |                   |                   |
| Sonstige finanzielle Verpflichtungen            |                   |                   |                   |                   |                   |                   |
| nicht passivierte Pensionsverpflichtungen       |                   |                   |                   |                   |                   |                   |
| <b>Haftungsverhältnisse insgesamt</b>           |                   |                   |                   |                   |                   |                   |

| GuV-en, strukturiert                                       | 2004             | 2005              | 2006              | 2007              | 2008              | 2009              |
|--|------------------|-------------------|-------------------|-------------------|-------------------|-------------------|
|  | €                | €                 | €                 | €                 | €                 | €                 |
| <b>Bruttoumsatz</b>  | 28.590.000       | 30.300.000        | 33.100.000        | 39.650.000        | 43.250.000        | 47.150.000        |
| - Erlösschmälerungen                                       |                  |                   |                   |                   |                   |                   |
| <b>1 = Umsatzerlöse</b>                                    | 28.590.000       | 30.300.000        | 33.100.000        | 39.650.000        | 43.250.000        | 47.150.000        |
| <b>2 +- Bestandserhöhungen</b>                             | -1.650.000       | 2.250.000         | 3.500.000         |                   |                   |                   |
| <b>3 + Andere aktivierte Eigenleistungen</b>               | 4.750            | 18.500            | 3.600             |                   |                   |                   |
| <b>= Betriebsleistung</b>                                  | 26.944.750       | 32.568.500        | 36.603.600        | 39.650.000        | 43.250.000        | 47.150.000        |
| <b>4 + Sonstige betriebliche Erträge</b>                   | 250.000          | 750.000           | 640.000           |                   |                   |                   |
| a ordentliche betriebliche Erträge                         | 90.000           | 120.000           | 140.000           |                   |                   |                   |
| b aus Anlagenabgang u. Zuschreibungen d.AV                 | E 5.500          | 45.000            | 10.500            |                   |                   |                   |
| c aus Herabs. von Pauschalwertberichtigungen               | E                |                   |                   |                   |                   |                   |
| d aus Auflösung von Rückstellungen                         | E                |                   |                   |                   |                   |                   |
| e aus Auflösung von Wertberichtigungen                     | E                |                   | 25.000            |                   |                   |                   |
| f aus Auflösung von SoPoR                                  | E                | 8.500             | 12.000            |                   |                   |                   |
| g Währungsumrechnungsgewinne                               | E                |                   |                   |                   |                   |                   |
| h Sonstige neutrale Erträge                                | E                |                   |                   |                   |                   |                   |
| i sonst. Erträge i.R. der gew. Geschäftstätigk.            | 154.500          | 576.500           | 452.500           |                   |                   |                   |
| <b>= Gesamtleistung</b>                                    | 27.194.750       | 33.318.500        | 37.243.600        | 39.650.000        | 43.250.000        | 47.150.000        |
| <b>5 - Materialaufwand</b>                                 | 18.250.000       | 23.150.000        | 24.650.000        | 24.850.000        | 26.750.000        | 28.950.000        |
| a Aufw. Für Roh- Hilfs u. Betriebsstoffe                   | 14.650.000       | 19.400.000        | 21.850.000        | 22.400.000        | 24.100.000        | 26.450.000        |
| b Aufw. Für bezogene Leistungen                            | 3.600.000        | 3.750.000         | 2.800.000         | 2.450.000         | 2.650.000         | 2.500.000         |
| c Sonstige variable Kosten                                 |                  |                   |                   |                   |                   |                   |
| <b>= Rohertrag</b>   | <b>8.944.750</b> | <b>10.168.500</b> | <b>12.593.600</b> | <b>14.800.000</b> | <b>16.500.000</b> | <b>18.200.000</b> |
| <b>6 - Personalaufwand</b>                                 | 3.765.000        | 4.130.000         | 4.560.000         | 5.220.000         | 5.290.000         | 5.560.000         |
| a Löhne und Gehälter                                       | 3.100.000        | 3.350.000         | 3.760.000         |                   |                   |                   |
| b Soz. Abgaben für die Altersversorgung u. U               | 665.000          | 780.000           | 800.000           |                   |                   |                   |
| c Gehälter für Gesellschafter-Geschäftsführer              |                  |                   |                   |                   |                   |                   |
| <b>7 - Abschreibungen</b>                                  | 325.000          | 360.000           | 320.000           | 680.000           | 1.230.000         | 1.230.000         |
| a auf VG des AV und aktiv. Eigenleistungen                 | 325.000          | 360.000           | 320.000           | 680.000           | 1.230.000         | 1.230.000         |
| b auf VG des UV  | A                |                   |                   |                   |                   |                   |
| <b>8 - Sonstige betriebliche Aufwendungen</b>              | 4.100.000        | 5.050.000         | 6.850.000         | 6.290.000         | 6.725.000         | 7.250.000         |
| aa Raumkosten  |                  | 440.000           | 460.000           |                   |                   |                   |
| ab Versicherungen u. Beiträge                              | 1.610.000        | 590.000           | 720.000           |                   |                   |                   |
| ac Reparaturen und Instandhaltung                          | 160.000          | 160.000           | 332.000           |                   |                   |                   |
| ad Kfz-Aufwand   | 460.000          | 460.000           | 490.000           |                   |                   |                   |
| ae Werbe- und Reisekosten                                  | 420.000          | 420.000           | 400.000           |                   |                   |                   |
| af Kosten der Warenabgabe                                  | 260.000          | 260.000           | 430.000           |                   |                   |                   |
| ag Anlagenleasing  | 260.000          | 1.650.000         | 2.730.000         |                   |                   |                   |
| ah Sonstiger Betriebsaufwand                               | 920.000          | 494.925           | 844.250           | 6.290.000         | 6.725.000         | 7.250.000         |
| b Verluste aus Anlagenabgang                               | A 10.000         | 13.000            | 12.500            |                   |                   |                   |
| c Verluste aus Abg. von UV u. Wertb auf Ford.              | A                | 560.000           | 430.000           |                   |                   |                   |
| d Währungsumrechnungsverluste                              | A                |                   |                   |                   |                   |                   |
| e Sonstige neutrale Aufwendungen                           | A                | 2.075             | 1.250             |                   |                   |                   |
| <b>= Summe Aufwand</b>                                     | 8.190.000        | 9.540.000         | 11.730.000        | 12.190.000        | 13.245.000        | 14.040.000        |
| <b>= Betriebsergebnis</b>                                  | 754.750          | 628.500           | 863.600           | 2.610.000         | 3.255.000         | 4.160.000         |
| <b>9 + Erträge aus Beteiligungen (Holding?)</b>            | E                |                   |                   |                   |                   |                   |
| <b>10 + Erträge aus anderen Wertp. und Ausleih. des AV</b> |                  |                   |                   |                   |                   |                   |
| <b>11 + Sonstige Zinsen und ähnliche Erträge</b>           | 165.000          | 65.000            | 75.000            | 45.000            | 48.000            | 48.000            |
| <b>12 - Abschreib. auf Finanzanl. und UV-Wertpapiere</b>   | 220.000          |                   |                   | 55.000            | 60.000            | 65.000            |
| <b>13 - Zinsen und ähnliche Aufwendungen</b>               | 330.000          | 295.000           | 340.000           | 625.000           | 925.000           | 875.000           |
| <b>= Finanzergebnis</b>                                    | -385.000         | -230.000          | -265.000          | -635.000          | -937.000          | -892.000          |
| <b>14 = EBT Ergebnis der gewöhnl. Geschäftstätigkeit</b>   | <b>369.750</b>   | <b>398.500</b>    | <b>598.600</b>    | <b>1.975.000</b>  | <b>2.318.000</b>  | <b>3.268.000</b>  |
| <b>15 + Außerordentliche Erträge</b>                       | E                |                   |                   |                   |                   |                   |
| <b>16 - Außerordentliche Aufwendungen</b>                  | A                |                   |                   |                   |                   |                   |
| <b>17 = Außerordentliches Ergebnis</b>                     |                  |                   |                   |                   |                   |                   |
| <b>18 - Steuern vom Einkommen und Ertrag</b>               | 220.000          | 170.000           | 240.000           | 795.000           | 940.000           | 1.350.000         |
| <b>19 - Sonstige Steuern</b>                               | 6.900            | 8.700             | 9.700             |                   |                   |                   |
| dar.: Nachzahlungen für frühere Geschäftsjahre             | A                |                   |                   |                   |                   |                   |
| <b>20 = JAHRESÜBERSCHUSS/JAHRESFEHLBETRAG</b>              | <b>142.850</b>   | <b>219.800</b>    | <b>348.900</b>    | <b>1.180.000</b>  | <b>1.378.000</b>  | <b>1.918.000</b>  |
| <b>Ermittlung betriebliches periodengerechtes EBT</b>      |                  |                   |                   |                   |                   |                   |
| EBT  | 369.750          | 398.500           | 598.600           | 1.975.000         | 2.318.000         | 3.268.000         |
| - ao. U. periodenfr. Erträge (E) vor EBT                   | 5.500            | 53.500            | 47.500            |                   |                   |                   |
| + ao. U. Periodenfr. Aufwendungen (A) vor EBT              | 10.000           | 575.075           | 443.750           |                   |                   |                   |
| <b>= betriebliches, periodengerechtes EBT</b>              | <b>374.250</b>   | <b>920.075</b>    | <b>994.850</b>    | <b>1.975.000</b>  | <b>2.318.000</b>  | <b>3.268.000</b>  |
| <b>Ermittlung betrieblicher periodengerechter JÜ / JF</b>  |                  |                   |                   |                   |                   |                   |
| betriebliches, periodengerechtes EBT                       | 374.250          | 920.075           | 994.850           | 1.975.000         | 2.318.000         | 3.268.000         |
| + AO Ergebnis  |                  |                   |                   |                   |                   |                   |
| - Steuern  | 226.900          | 178.700           | 249.700           | 795.000           | 940.000           | 1.350.000         |
| <b>= betrieblicher, periodengerechter JÜ / JF</b>          | <b>147.350</b>   | <b>741.375</b>    | <b>745.150</b>    | <b>1.180.000</b>  | <b>1.378.000</b>  | <b>1.918.000</b>  |
| <b>Anzahl Mitarbeiter</b>                                  | <b>70</b>        | <b>75</b>         | <b>85</b>         | <b>90</b>         | <b>100</b>        | <b>105</b>        |

## Muster Anlagenbau GmbH

| Kennzahlentableau                |  | Formel                    | Einh. | 2004  | 2005  | 2006  | 2007   | 2008   | 2009  |
|----------------------------------|--|---------------------------|-------|-------|-------|-------|--------|--------|-------|
| <b>1 Vermögensstruktur</b>       |  |                           |       |       |       |       |        |        |       |
| Anlagenintensität                | Summe AV   | ber. Bil-Sum.             | %     | 16,5  | 11,3  | 8,7   | 22,0   | 32,0   | 30,2  |
|                                  |  |                           |       |       |       |       |        |        |       |
| Kapitalumschlag                  | Umsatzerlös  | ber. Bil-Sum.             | x     | 2,1   | 1,4   | 1,5   | 1,7    | 1,5    | 1,5   |
| Umschlagdauer                    | Ø-Bestand Vorräte                                    | Umsatz-Erlöse             | Tage  | 26,9  | 59,4  | 108,3 | 54,1   | 56,1   | 56,6  |
|                                  |  |                           |       |       |       |       |        |        |       |
| Deckungsgrad AV                  | ber. EK + langf. FK                                  | Summe AV                  | %     | 240,7 | 364,0 | 400,6 | 239,1  | 145,2  | 168,6 |
| Quote flüssige Mittel            | flüssige Mittel + Sonst WP                           | Umsatz-Erlöse             | %     | 0,96  | 1,22  | 1,16  | 5,54   | 7,62   | 8,69  |
|                                  |  |                           |       |       |       |       |        |        |       |
| <b>2 Kapitalstruktur</b>         |  |                           |       |       |       |       |        |        |       |
| EK-Quote                         | ber. EK  | ber. Bilanzsumme          | %     | 20,8  | 19,0  | 24,8  | 43,4   | 39,1   | 44,0  |
|                                  |  |                           |       |       |       |       |        |        |       |
| Verschuldungsgrad                | Summe FK   | ber. EK                   | x     | 3,2   | 4,0   | 2,7   | 1,1    | 1,4    | 1,2   |
|                                  |  |                           |       |       |       |       |        |        |       |
| kurzfristige FK-Quote            | kurzfristiges FK                                     | ber. Bilanzsumme          | %     | 50,7  | 67,3  | 66,4  | 37,2   | 33,0   | 34,5  |
|                                  |  |                           |       |       |       |       |        |        |       |
| langfristige FK-Quote            | langfristiges FK                                     | ber. Bilanzsumme          | %     | 16,6  | 7,8   | 1,2   | 12,3   | 22,2   | 16,1  |
|                                  |  |                           |       |       |       |       |        |        |       |
| Lieferantenziel                  | Verbindlichk. aus LuL                                | Wareneinkauf              | Tage  | 91,2  | 130,5 | 128,8 | 55,1   | 55,8   | 55,4  |
|                                  |  |                           |       |       |       |       |        |        |       |
| <b>3 Finanzkraft</b>             |  |                           |       |       |       |       |        |        |       |
| Cashflow                         | p.g.JÜ+Afa+Iafri Rückst-<br>ao Ergeb.+ΔSoPo-ape Ert. |                           | T€    | 692   | 1.101 | 1.065 | 1.915  | 2.668  | 3.213 |
|                                  |  |                           |       |       |       |       |        |        |       |
| Cashflow z. Gesamtleistung       | Cashflow   | Gesamtleistung            | %     | 2,5%  | 3,3%  | 2,9%  | 4,8%   | 6,2%   | 6,8%  |
|                                  |  |                           |       |       |       |       |        |        |       |
| Cashflow z. Effektivverschuldung | Cashflow (absolut)                                   | ku + mifri FK - erh. Anz. | %     | 7,4%  | 6,9%  | 9,0%  | 32,5%  | 48,5%  | 62,1% |
|                                  |  |                           |       |       |       |       |        |        |       |
| Cashflow ROI                     | Cashflow (absolut)                                   | Bilanzsumme               | %     | 5,0%  | 5,1%  | 4,8%  | 8,2%   | 9,1%   | 10,5% |
|                                  |  |                           |       |       |       |       |        |        |       |
| <b>4 Rentabilität</b>            |  |                           |       |       |       |       |        |        |       |
| EK-Rentabilität                  | Jahres-Überschuss                                    | ber. EK                   | %     | 4,9   | 5,4   | 6,3   | 11,7   | 12,0   | 14,3  |
|                                  |  |                           |       |       |       |       |        |        |       |
| Gesamtkapitalrentabilität        | JÜ + FK-Zinsen                                       | Gesamtkapital             | %     | 3,4   | 2,4   | 3,1   | 7,8    | 7,8    | 9,1   |
|                                  |  |                           |       |       |       |       |        |        |       |
| Umsatzrentabilität               | BE (EBIT)  | Umsatz-Erlöse             | %     | 2,6   | 2,1   | 2,6   | 6,6    | 7,5    | 8,8   |
|                                  |  |                           |       |       |       |       |        |        |       |
| Rohertragsquote                  | Rohertrag  | Gesamtleistung            | %     | 32,9  | 30,5  | 33,8  | 37,3   | 38,2   | 38,6  |
|                                  |  |                           |       |       |       |       |        |        |       |
| Personalaufwandsquote            | Personalaufwand                                      | Gesamtleistung            | %     | 13,8  | 12,4  | 12,2  | 13,2   | 12,2   | 11,8  |
|                                  |  |                           |       |       |       |       |        |        |       |
| Materialaufwandsquote            | Materialaufwand                                      | Gesamtleistung            | %     | 67,1  | 69,5  | 66,2  | 62,7   | 61,8   | 61,4  |
|                                  |  |                           |       |       |       |       |        |        |       |
| Umsatz je Mitarbeiter            | Umsatzerlöse   | Ø-Anzahl Mitarbeiter      | T€    | 408   | 404   | 389   | 441    | 433    | 449   |
|                                  |  |                           |       |       |       |       |        |        |       |
| <b>5 Liquidität</b>              |  |                           |       |       |       |       |        |        |       |
| Liquidität 1. Grades             | Zahlungsmittel                                       | kufri Fremdkapital        | %     | 6,0   | 4,5   | 3,7   | 42,0   | 52,4   | 57,1  |
|                                  |  |                           |       |       |       |       |        |        |       |
| Liquidität 2. Grades             | Zahlungsm. + kufri Ford.                             | kufri Fremdkapital        | %     | 137,6 | 112,6 | 67,0  | 145,8  | 142,9  | 136,4 |
|                                  |  |                           |       |       |       |       |        |        |       |
| Liquidität 3. Grades             | Umlaufvermögen                                       | kufri Fremdkapital        | %     | 238,5 | 222,1 | 193,2 | 340,0  | 312,4  | 292,2 |
|                                  |  |                           |       |       |       |       |        |        |       |
| Working Capital absolut          | UV -liq. Mittel - kufri FK                           |                           | T€    | 6.044 | 9.769 | 9.208 | 10.341 | 10.054 | 9.682 |
| Working Capital relativ          | UV -liq. Mittel - kufri FK                           | kufri FK aus LuL + Anz.   | %     | 232,5 | 217,6 | 189,4 | 298,0  | 259,9  | 235,1 |
|                                  |  |                           |       |       |       |       |        |        |       |

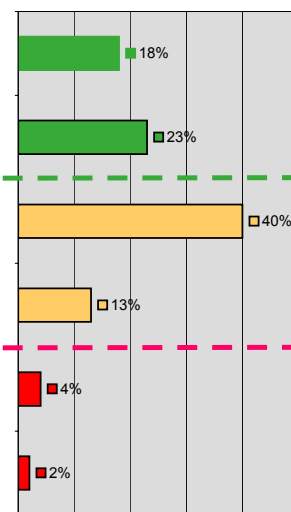
## Muster Anlagenbau GmbH

| <b>Kapitalflussrechnung</b>   | <b>2004</b>      | <b>2005</b>       | <b>2006</b>       | <b>2007</b>       | <b>2008</b>       | <b>2009</b>       |
|---|------------------|-------------------|-------------------|-------------------|-------------------|-------------------|
|   | €                | €                 | €                 | €                 | €                 | €                 |
| <b>I Ein- u. Auszahlungen aus laufender Geschäftstätigkeit</b>          |                  |                   |                   |                   |                   |                   |
| <b>Betriebl. periodengerechter JÜ/JF</b>                                | 147.350          | 741.375           | 745.150           | 1.180.000         | 1.378.000         | 1.918.000         |
| + AfA auf Sachanlagen   | 325.000          | 360.000           | 320.000           | 680.000           | 1.230.000         | 1.230.000         |
| + AfA auf immat. Vermögensw. und Finanzanlagen                          | 220.000          |                   |                   | 55.000            | 60.000            | 65.000            |
| <b>Cash-Flow der gewöhnlichen Geschäftstätigkeit</b>                    | <b>692.350</b>   | <b>1.101.375</b>  | <b>1.065.150</b>  | <b>1.915.000</b>  | <b>2.668.000</b>  | <b>3.213.000</b>  |
| -/+ Δ der Vorräte   | 1.400.563        | -2.820.000        | -4.890.000        | 3.940.000         | -770.000          | -660.000          |
| -/+ Δ der Forderungen aus LuL   | -1.252.015       | -4.800.000        | 3.750.000         |                   | -200.000          | 150.000           |
| -/+ Δ der aktiven RAP und sonst. Vermögensgegenstände                   | -544.099         | -240.000          | 525.000           | -5.000            |                   |                   |
| +/- Δ der Rückstellungen  | 1.018.660        | -410.700          | 420.000           | -20.000           |                   |                   |
| +/- Δ der Verbindl. aus LuL und erh. Anzahlungen                        | -455.570         | 3.745.170         | 1.991.260         | -5.073.550        | 1.062.190         | 881.810           |
| +/- Δ der sonst. Verbindlichkeiten                                      | 712.000          | 162.500           | -12.810           | -90               |                   |                   |
| <b>Cash-Flow aus laufender Geschäftstätigkeit</b>                       | <b>1.026.889</b> | <b>-3.621.655</b> | <b>2.528.600</b>  | <b>21.360</b>     | <b>1.470.190</b>  | <b>2.289.810</b>  |
| <b>II Ein- und Auszahlungen im Rahmen der Investitionstätigkeit</b>     |                  |                   |                   |                   |                   |                   |
| + Δ Immaterieller Sachanlagen   | 4.057            | -20.370           | 14.330            |                   |                   |                   |
| + Δ Sachanlagevermögen  | -1.036.344       | 77.000            | 492.800           | -3.200.000        | -4.290.000        | 200.000           |
| + Δ Finanzanlagevermögen  | 341.625          | -188.300          | -28.000           | 20.000            |                   |                   |
| <b>Cash-Flow aus Investitionstätigkeit</b>                              | <b>-694.719</b>  | <b>-111.300</b>   | <b>464.800</b>    | <b>-3.180.000</b> | <b>-4.290.000</b> | <b>200.000</b>    |
| <b>III Ein- und Auszahlungen im Rahmen der Unternehmensfinanzierung</b> |                  |                   |                   |                   |                   |                   |
| +/- Δ Gesellschafter-Divid., Gewinnverw., Kap-Konto II                  |                  |                   | 960.000           | 1.100.000         | -100.000          | -1.960.000        |
| +/- Δ Aufn./Tilgung mittel- u. lafri Vbl. ggü Kreditinstituten          | 437.640          | 2.529.950         | -2.902.550        | -88.040           | -190              | -49.810           |
| +/- Δ Aufnahme/ Tilgung von Gesellschafterdarlehen                      |                  |                   |                   |                   |                   |                   |
| +/- Δ Aufnahme/Tilgung von Darlehen ggü. verb. Unt.                     | 392.100          | 858.650           | -110.930          | -1.018.320        | -5.000            | 5.000             |
| +/- Δ Aufnahme/Tilgung von Darlehen ggü. Bet.-Un.                       | -123.900         |                   |                   | 2.675.000         | 3.690.000         | -1.645.000        |
| +/- Δ Begebung/Tilgung von Anleihen                                     |                  |                   |                   |                   |                   |                   |
| + Kapitalerhöhungen   |                  |                   |                   | 200.000           |                   |                   |
| <b>Cash-Flow aus Unternehmensfinanzierung</b>                           | <b>705.840</b>   | <b>3.388.600</b>  | <b>-2.053.480</b> | <b>2.668.640</b>  | <b>3.584.810</b>  | <b>-3.649.810</b> |
| <b>IV Netto verfügbare Mittel</b>                                       |                  |                   |                   |                   |                   |                   |
| Mittelherkunft aus laufender <b>Geschäftstätigkeit</b>                  | 1.026.889        | -3.621.655        | 2.528.600         | 21.360            | 1.470.190         | 2.289.810         |
| Mittelherkunft aus <b>Investitionstätigkeit</b>                         | -694.719         | -111.300          | 464.800           | -3.180.000        | -4.290.000        | 200.000           |
| Mittelherkunft aus <b>Unternehmensfinanzierung</b>                      | 705.840          | 3.388.600         | -2.053.480        | 2.668.640         | 3.584.810         | -3.649.810        |
| <b>Δ verfügbare Zahlungsmittel</b>                                      | <b>1.038.010</b> | <b>-344.355</b>   | <b>939.920</b>    | <b>-490.000</b>   | <b>765.000</b>    | <b>-1.160.000</b> |
| <b>V Veränderung der netto verfügbaren Mittel</b>                       |                  |                   |                   |                   |                   |                   |
| Δ des verfügbaren Zahlungsmittelbestandes                               | 1.038.010        | -344.355          | 939.920           | -490.000          | 765.000           | -1.160.000        |
| +/- Finanzmittel am Anfang der Periode lt. Plang.                       | 275.000          | 370.000           | 385.000           | 2.195.000         | 3.295.000         | 4.095.000         |
| <b>Finanzmittelbestand am Ende der Periode</b>                          | <b>1.313.010</b> | <b>25.645</b>     | <b>1.324.920</b>  | <b>1.705.000</b>  | <b>4.060.000</b>  | <b>2.935.000</b>  |
| <b>VI Zusammensetzung des Finanzmittelbestandes</b>                     |                  |                   |                   |                   |                   |                   |
| <b>Flüssige Mittel</b>  | <b>120.000</b>   | <b>140.000</b>    | <b>145.000</b>    | <b>1.950.000</b>  | <b>3.050.000</b>  | <b>3.850.000</b>  |
| <b>Wertpapiere</b>  | <b>155.000</b>   | <b>230.000</b>    | <b>240.000</b>    | <b>245.000</b>    | <b>245.000</b>    | <b>245.000</b>    |
| +/- <b>Inanspruchnahme Kontokorrent /Kurzf. Vbl.</b>                    | <b>1.038.010</b> | <b>-344.355</b>   | <b>939.920</b>    | <b>-490.000</b>   | <b>765.000</b>    | <b>-1.160.000</b> |
| <b>Finanzmittelbestand am Ende der Periode</b>                          | <b>1.313.010</b> | <b>25.645</b>     | <b>1.324.920</b>  | <b>1.705.000</b>  | <b>4.060.000</b>  | <b>2.935.000</b>  |



### BM Ratingklassen im Vergleich zu anderen Rating-Systemen und deren Interpretation

| Vergleich zu S&P          | PD Bereich (%) | IFD* | BM | Interpretation   |
|---------------------------|----------------|------|----|--|
| AAA<br>AA<br>A sowie BBB+ | bis 0,3        | I    | 1  | Starke Finanzkraft, höchste bis gute Leistungsfähigkeit, attraktives und stabiles Geschäftsumfeld, kein bis sehr geringes Ausfallrisiko.<br><b>Hohe Zahlungswahrscheinlichkeit.</b>        |
| BBB<br>BBB-               | 0,3 bis 0,7    | II   | 2  | Gute Finanzkraft und Leistungsfähigkeit, stabiles Geschäftsumfeld, keine bis geringe Risiken.<br><b>Gute Deckung von Zins und Tilgung.</b>   |
| BB+<br>BB                 | 0,7 bis 1,5    | III  | 3  | Befriedigende Finanzkraft und Bonität. Risikoelemente, die sich negativ aufs Geschäftsumfeld auswirken.<br><b>Angemessene Deckung von Zins und Tilgung.</b>                                |
| BB-                       | 1,5 bis 3      | IV   | 4  | Ausreichende Finanzkraft und Bonität, schwache Leistungsfähigkeit mit Problemen, instabiles Geschäftsumfeld. <b>Mäßige Deckung von Zins und Tilgung, erhöhtes bis hohes Ausfallrisiko.</b> |
| B                         | 3 bis 8        | V    | 5  | Mangelhafte Finanzkraft. Unternehmen mit hohen Risiken im Geschäftsumfeld, Restrukturierungsbedarf!<br><b>Zins und Tilgung ungesichert, da nur geringe Deckung.</b>                        |
| CCC<br>D                  | ab 8           | VI   | 6  | Ungenügende Bonität, hohe Insolvenzgefahr. Sanierungsbedarf!<br><b>Nicht vertretbares Ausfallrisiko.</b>   |



\* IFD: Initiative Finanzstandort Deutschland  
Arbeitsgruppe Ausbau Mittelstandsfinanzierung

Investmentgrade (vereinfacht)  
Problembereich

Verteilung der KMU's auf die Ratingklassen lt. KfW

### Vergleich zu den Ratingklassen ausgewählter Banken/-Gruppen (lt. IFD)

| PD Bereich (%) | IFD | BM | Sparkassen | VR-Banken | Dresdner Bank | Commerzbank | KfW         |
|----------------|-----|----|------------|-----------|---------------|-------------|-------------|
| bis 0,3        | I   | 1  | 1 bis 3    | 0+ bis 1d | 1 bis 5       | 1.0 bis 2.4 | BK1         |
| 0,3 bis 0,7    | II  | 2  | 3 bis 6    | 1e bis 2a | 6 und 7       | 2.6 bis 2.8 | BK2         |
| 0,7 bis 1,5    | III | 3  | 6 bis 8    | 2b bis 2c | 8             | 3.0 bis 3.4 | BK2 bis BK3 |
| 1,5 bis 3      | IV  | 4  | 8 bis 10   | 2d bis 2e | 9 u. evtl. 10 | 3.6 bis 3.8 | BK4 bis BK5 |
| 3 bis 8        | V   | 5  | 10 bis 12  | 3a bis 3b | 10 und 11     | 4.0 bis 4.8 | BK5 bis BK6 |
| ab 8           | VI  | 6  | 12 bis 18  | 3c bis 3e | 12 bis 14     | ab 5.0      | BK6         |

### Einjährige Ausfallwahrscheinlichkeiten PD in % und Eigenkapitalhinterlegung

